

Produktbegleitende Information BaseRunner

Montage der Stahl-Wechselkufe



Die Originalkufe des BaseRunners darf auf keinen Fall weiter als bis zur Linie A (Abb. 1) verschlissen sein!

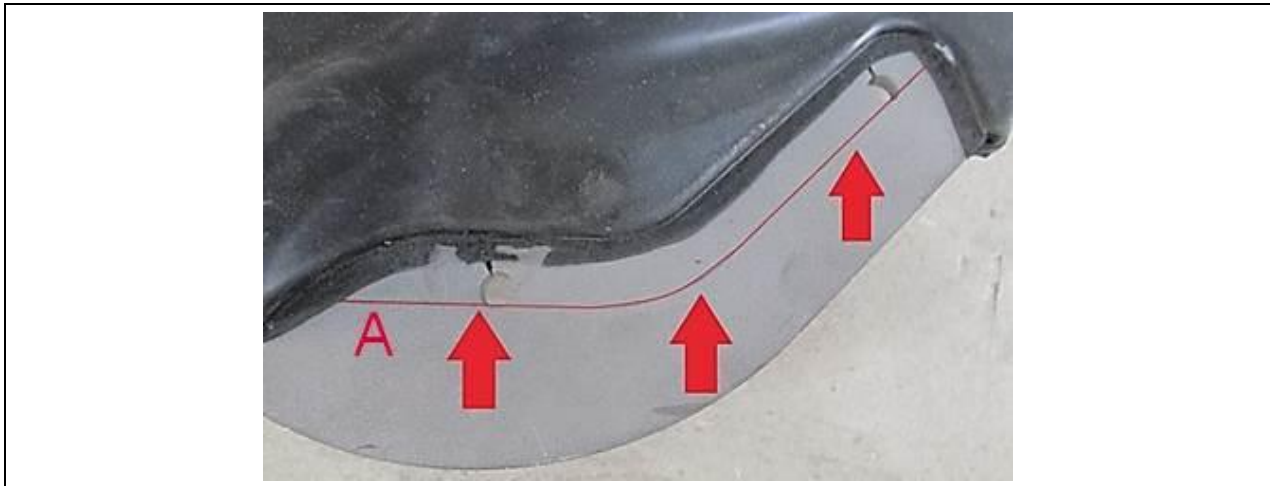


Abb. 1: Verschleißgrenze für die BaseRunner-Kufe

Montagevorbereitung

Bei Originalkufe mit Schnittmarkierung:

1. Bohrungen ggf. mit Hilfe eines Akkuschraubers (Bohrer 5,5 mm) vom Gummi befreien.



1 | Schnittmarkierung an der Originalkufe

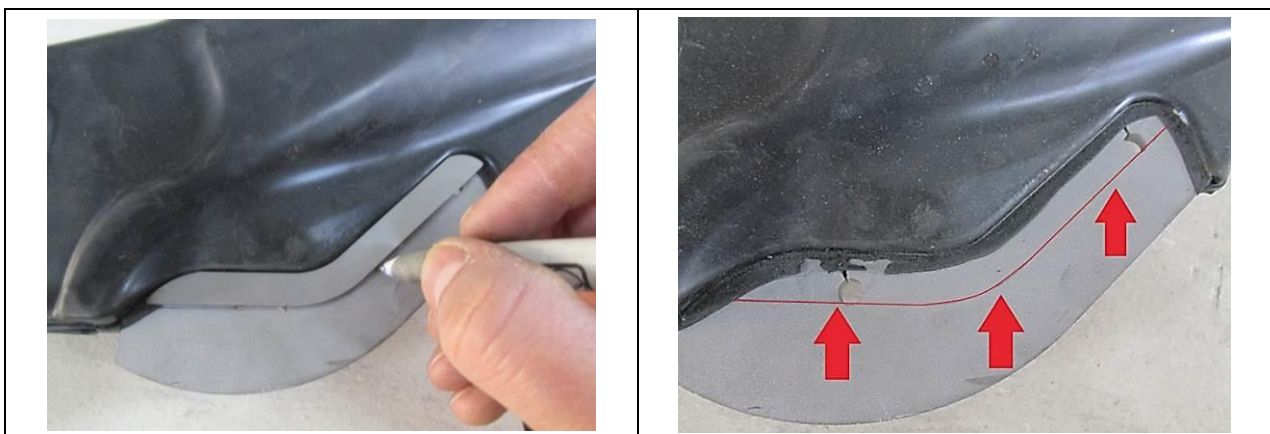
Bei Originalkufe ohne Schnittmarkierung:



1 | Originalkufe ohne Schnittmarkierung
2 | Wechsellkufe (Teile-Nr. IBS5121)

3 | Schnittschablone
4 | Kunststoffniete (Teile-Nr. NNI0016)

1. Mit Hilfe der Schnittschablone (WKZ0766) die Schnittmarkierung beidseitig anzeichnen, z. B. mit einem feinen Permanentmarker. Die Schablone sollte tangential an den beiden Bohrungen anliegen.



Weitere Vorgehensweise bei beiden Kufentypen:

2. Überschüssiges Kufenmaterial am Steg mit einem Winkelschleifer abschneiden.



Schutzbrille und Schutzhandschuhe tragen.

- a. An der oberen Kante des Gummis einschneiden.



- b. Entlang der oberen angezeichneten geraden Markierung schneiden.



- c. An der unteren Kante des Gummis einschneiden.



d. BaseRunner wenden.

e. Entlang der unteren angezeichneten geraden Markierung schneiden.



f. Entlang der angezeichneten Markierung die Rundung schneiden.



g. Kanten entgraten.

Montage der Wechselkufe

Bei Originalkufen mit Schnittmarkierung sind 3 Nieten zum Befestigen der Wechselkufe erforderlich.

Bei Originalkufen ohne Schnittmarkierung sind 2 Nieten zum Befestigen der Wechselkufe erforderlich.

1. Wechselkufe auf die vorbereitete Schnittstelle aufsetzen.



2. Mutterteile der Kunststoffniete in die Bohrungen eindrücken.



3. BaseRunner wenden.

4. Vatterteile der Kunststoffniete eindrücken.



Demontage der Wechselkufe

1. Nietenköpfe mit einer Zange abreißen oder mit einem Cutter abschneiden.



2. Niete z. B. mit einem 5-mm-Bohrer herausdrücken.



3. Wechselkufe entfernen.

