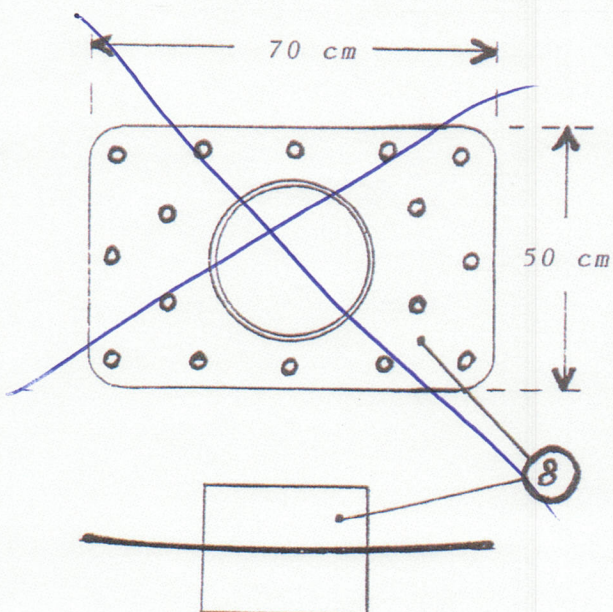
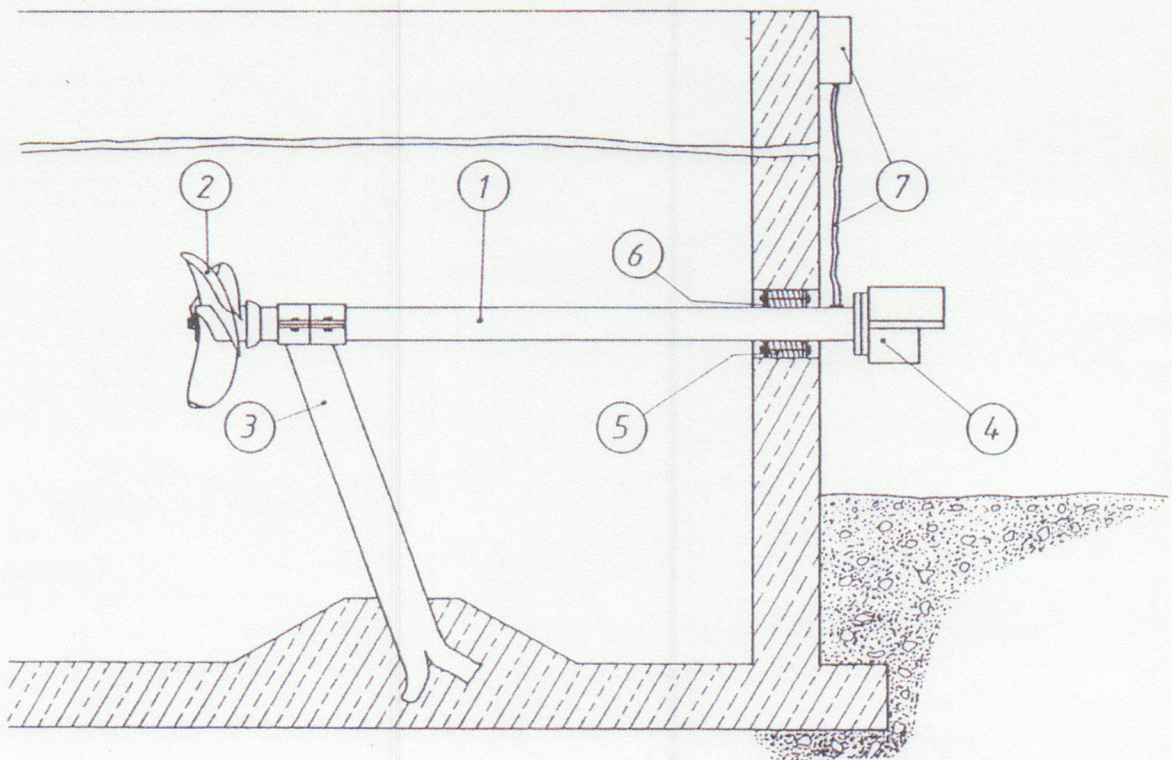


# GJØDSELBLANDER

## Veggmontert

### Monteringsanvisning / Komponentliste



#### Komponentliste.

1. Hovedrør 200.
2. Propell.
3. Støttefot (1 m) for faststøping.
4. Tilkoplingspunkt PTO.
5. Gummitetning.
6. Pressplater med bolter.
7. Oljebeholder med gjennomsiktig slange.
8. Galv. plate med påsveist rør 205 mm 4 mm gods for montering i gjødsel-lager i betong, stål eller tre.

NB! RESERVEDELER

Se Gjødselblander Z3HY og Z3WE.

## VIKTIGE punkter FØR innmontering.

Når det skal lages hull i en betongbeholdervegg anbefales å bruke en 200 mm Ø diamantbor. Blir hullet meislet må det for å oppnå jevn flate for tettingen mures inn en bøssing med lysåpning 200-205 mm. Her anbefales et stykke PVC-rør. En ujevn overflate vil gjøre det meget vanskelig å oppnå en sikker tetting. Fugetettningsmasse på GUMMIBASIS kan eventuelt forsøkes for å jevne overflaten i hullet.

For montering i f.eks. stål- eller trebeholdere kan leveres galvanisert plate ca. 50 x 70 cm med påsveist rør 200 mm Ø. (Også til BETONG-beholdere).

**VIKTIG!** Ved montering i beholdere i tre MÅ gjødselblanderens også på utsiden festes med en faststøpt støttefot. Denne ekstra støtte er nødvendig for å fange opp svingningene forårsaket av kraftoverføringsakslingen.

## MONTERING.

Etter at hullet i beholderen (200 - 205 mm) ca. 60 cm over bakken er klar skyves gjødselblanderens inn i beholderen uten propell. Røret støttes opp slik at det blir liggende noenlunde vannrett. Den spaltede gummitetning legges på plass i hullet rundt hovedrøret. Pressplatene og boltene settes på plass. For å kunne ettertrekke gummitetningen MÅ mutterne plasseres PÅ UTSIDEN. Oljepluggen skal være ca 5-10 cm utfor veggen og vende oppover. Røret SKAL skråstilles ca. 7° i forhold til senter av beholderen.

Støttefoten monteres og støpes fast etter at blanderen er riktig plassert i beholderen. Støttefoten støpes ned minst 40 cm. HUSK ARMERING!!

Når betongen er herdet tilstrekkelig ettertrekkes pressplatene for gummitetningen. Blir gjengepartiet på boltene for kort legges underlagsskiver under mutteren. Propellen monteres og festes tilstrekkelig.

Oljestandutligningsbeholderen MÅ plasseres ved øvre kant av gjødselbeholderen Oljepluggen i hovedrøret og oljestandutligningsbeholderen forbindes med gjennom-siktig slange.

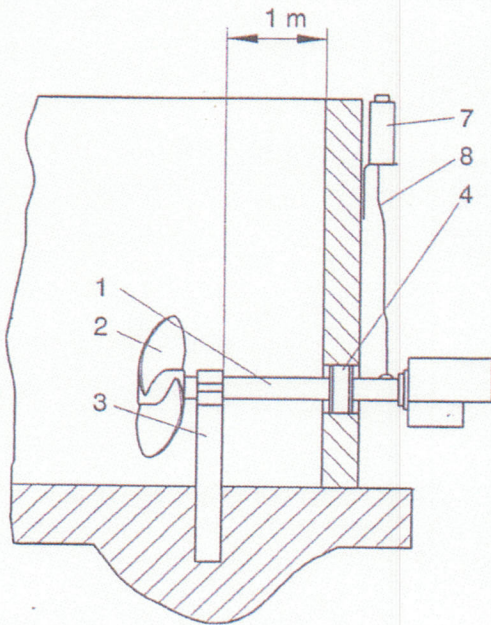
Olje (Viskositet ca. 6,5) fylles på beholderen til den er ca. 1/2-full.

Øidligere erfaringer viser at tetningene i gjødselblandere som er fast montert i gjødseltanker blir skadet etter 5 - 7 år. Dette på grunn av at gjødselen inneholder aske-, støv- og sandpartikler som virker som slipemiddel på alle tetninger.

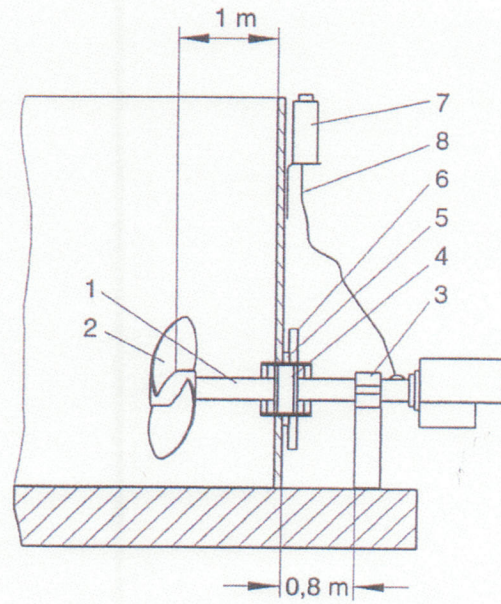
Når det viser seg at oljen i røret forsvinner må det KUN røres en gang til. Etter denne siste omrøring og etterfølgende tømming av tanken må hele blanderen omgående kontrolleres, og nye tetninger etc. monteres.

## RESERVEDELER.

Når det gjelder reservedeler henvises til RESERVEDELSLISTE for GJØDSELBLANDER Z3HY og Z3WE.

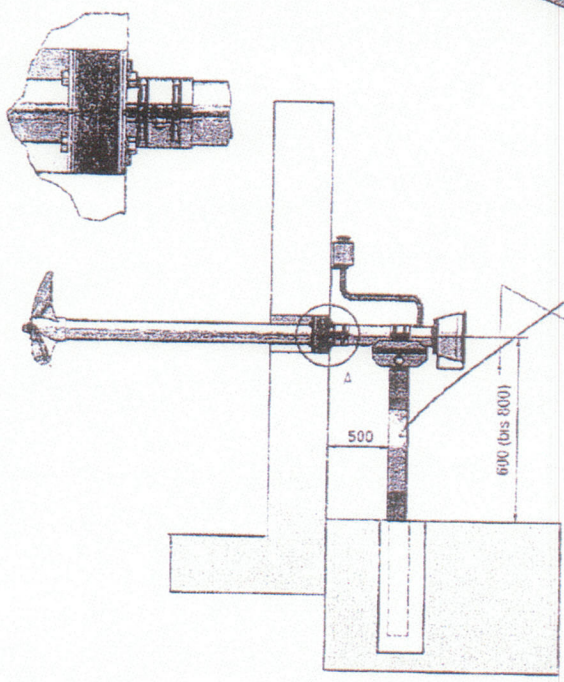
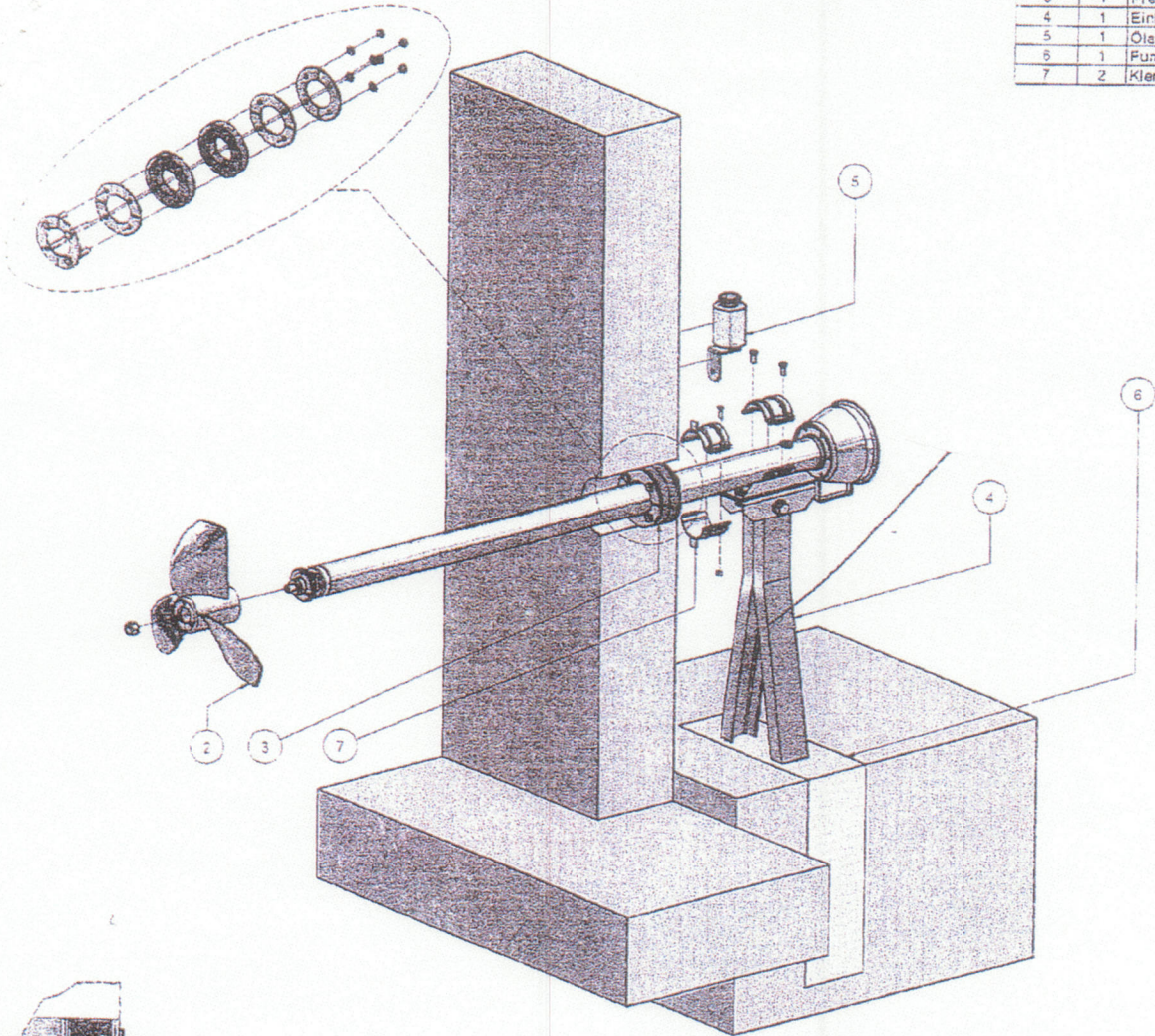


- 1 Agitator tube
- 2 Propeller
- 3 Placement support
- 4 Rubber ring with pressing plates



- 5 Sealing material
- 6 Mounting device with sleeve
- 7 Oil compensation reservoir
- 8 Hose for oil compensation

OBJEKTANZAHL	BEZEICHNUNG
1	1 Rührgerät Z3HY
2	1 Rührflügel
3	1 Pressdichtung
4	1 Einbaustütze
5	1 Öle Ausgleichsbehälter
6	1 Fundament
7	2 Klemmschelle



Mitte Kernlochbohrung über Geländeneiveau.  
(Zapwellenniveau)

Für den Einbau der Gummipressdichtung ist eine Kernlochbohrung  $\varnothing 200$  mm notwendig.  
Ein Einbauwinkel von 10-15° ist empfehlenswert.

<small>Wichtigste Teileherstellung, Lagerung, Wartung und Reparatur sind durch unsere getriebenen, selbst-rotierenden Lagerungseinheiten und die entsprechenden Ersatzteile für die gesamte Lebensdauer sichergestellt.</small>			
Marken DIN 6184	Artikel 	ISO 2766-15	Preis: p
Pneumatische Antriebe nach ISO 2766-mk	Serie 11022120	Z3 HY stationär Einbausicht	
Unbenutzte Räder			
Unbenutzte Fasen	<small>Produktion in der DDR</small>		

# GIGANTMIX Z3 HY/MZR



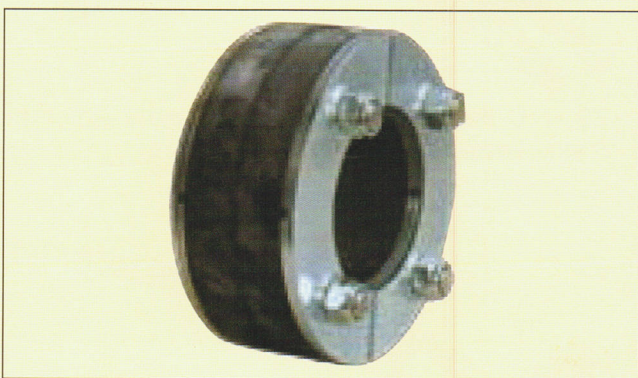
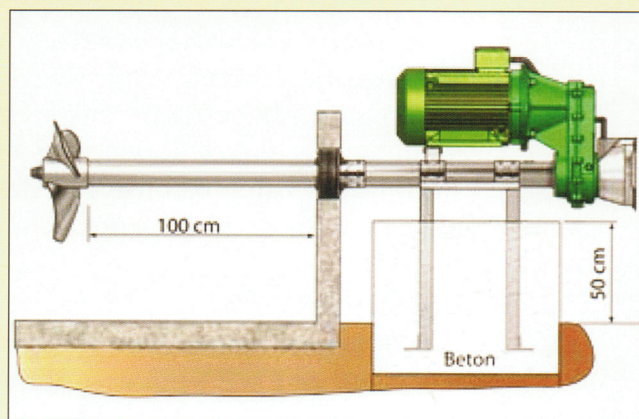
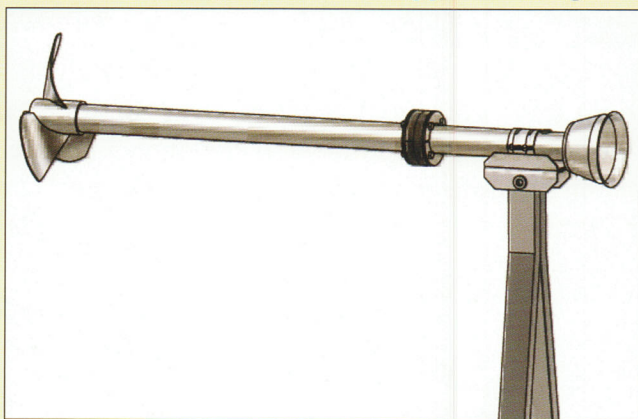
for fastmontering i tanker og kjellere

Z3 HY mikseren for fastmontering i vegg er et økonomisk alternativ til høgmikser, og i noen tilfeller det eneste alternativ som fins. Det må kjernebores et hull med Ø 200 mm i betongveggen for montering. Hullet må være ca i samme nivå som PTO tapp på traktor, og sideforskøvet 10 - 25 grader ut fra senter, avhengig av tank utforming og størrelse.

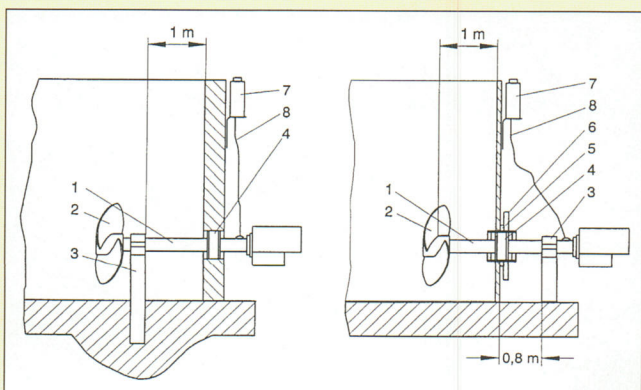
Tetningen for rørgjennomføring er av spesialgummi ( EPDM 70 shore ) med pressplater i rustfritt stål mot gjødsellager. Mikseren er stabilisert med støpt eller skrudd støttefot på ut eller innside av vegg.

En høyt montert ekspansjons-tank for oljen i mikserørret, gir en sikker overvåking av akseltetningen.

Maks monteringsdybde for veggmontering er 6,0 m.



Vegg-gjennomføring med pressplate.



- Enkel montering,
- Driftsikker
- Enkel service med moduloppbygging
- Drivkraft med traktor / elektrisk
- El drift 11 Kw m / propell Ø 58 cm / 15 Kw / propell Ø 62 cm.
- Vendbar dreieretning
- Oljefylt mikserør
- Problemløser
- Kan leveres i rustfritt stål
- Oljevakt = kjøre ferdig før service utføres
- Kraftig kulelager og koniske justerbare rullelager
- Std. lengde er 2 m mikserør

1. Gigantmix Z3 HY
2. Propell
3. Støttefot
4. Gjennomføring med pressplater
5. Spesialplate
6. Bolter
7. Oljetank
8. Oljeslange